

Fantom



TR EN

CE

JOLIE HS1500

Saç Düzleştirici / Hair Straightener

KULLANIM KILAVUZU / USER MANUAL

Sayın FANTOM dostu;


Modern tesislerde üretilmiş ve son derece titiz kalite kontrolünden geçmiş Fantom Jolie HS 1500 saç düzleştiricimizi seçtiğiniz için teşekkür ederiz. Bu ürünü alarak FANTOM markasına duyduğunuz güveni göstermiş oldunuz. Bizim de bütün hedefimiz size ödediğinizden daha fazlasını sunarak bu güveni sürekli kılmaktır. Almış olduğunuz ürünü kullanma kılavuzuna uygun olarak kullandığınız takdirde performansı ve ömrü uzun süreli olacaktır. Ürünlerimiz ile ilgili arıza durumunda ürün garanti belgesi ile beraber size en yakın FANSET Yetkili Servisi'ne müracaat ediniz.

Ayrıca her türlü bilgi için bize 444 57 70 no'lu tüketici danışma hattından ulaşabilirsiniz.

İyi günlerde kullanmanız dileğiyle.

Saygılarımızla...

FANSET Danışma Hattı

 **444 57 70**

 **servis@fanset.com**

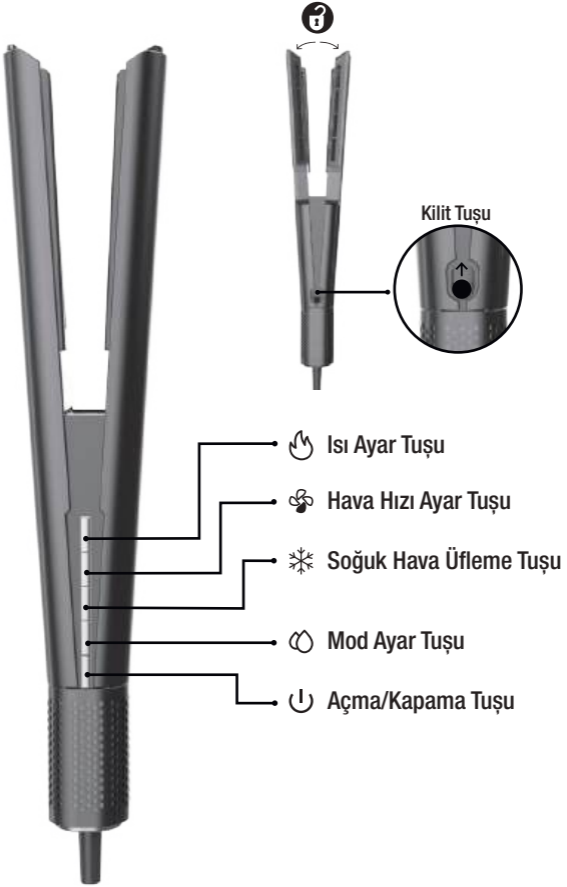
KULLANIM AMACI

Cihaz ev tipi kullanım için tasarlanmıştır, ticari ve endüstriyel kullanım için uygun değildir.



- 1- Güç Kablosu
- 2- Hava Emiř Izgarası
- 3- Kontrol Paneli
- 4- Gvde

Kontrol Paneli

**Kontrol Tuşları:**

Isı Ayar Tuşu: Tuşa her basıldığında ısı kademesi bir kademe artar.

3 ısı ayar kademesi mevcuttur. Ayarlanan ısı kademesi tuşun içerisindeki ışıklar ile takip edilebilir.

Hava Hızı Ayar Tuşu: Düğmeye her basıldığında hava hızı kademesi bir kademe artar. 3 hava hızı ayar kademesi mevcuttur. Ayarlanan hava hızı kademesi tuşun içerisindeki ışıklar ile takip edilebilir.

Tek Tuşla Soğuk Hava Üfleme Tuşu: Bir kez basarak sadece soğuk rüzgar moduna geçiş yapılır, herhangi bir düğmeye basarak iptal edilir.

Mod Ayar Tuşu: Islak ve kuru mod seçimi için kullanılır. 1. mod kuru saç, 2. mod ıslak saç ve 3. mod ise mod ayarından çıkmak için kullanılır.

Açma/Kapama Tuşu: Cihazı açıp kapatmak için kullanılır. 1 saniye basılı tutulur.

UYARI: Cihazı kullanmadan önce okuyunuz bu talimatlara uyulmaması halinde her türlü garanti geçersiz hale gelir.

- Cihaz ev tipi kullanım içindir, ticari ya da sanayi amaçlı kullanılmamalıdır.
- Cihazın voltajının, bulunduğunuz yerin voltajına uygun olup olmadığını kontrol ediniz.
- Cihazı, sadece üzerinde belirtilen akımdaki prizde kullanınız. Priz emniyetli ve en az 10 amper olmalıdır.
- Cihaz bir banyoda kullanıldığında, kullanım sırasında ortamdaki nem ve ıslaklık hasar ve zararlara sebep olabileceğinden fişten çıkarınız ve sonrasında da dikkatli olunuz. Cihazın su yakınında olması, kapalı olsa bile bir tehlike oluşturabilir.



UYARI: Bu cihazı küvet, duş, lavabo veya su içeren diğer veya rutubetli ortamlarda kullanmayınız.

- Cihazınızı lütfen ıslak hale gelmesine izin vermeyiniz. İçine su kaçırmayın ve ıslak elle tutmayınız.
- Islanması halinde cihazınızı fişten çekip kuru bir bezle nemini aldıktan sonra kurumaya terk ediniz.
- Banyonuzda kullandığınız zamanlarda, kullanım sırasında ortamdaki nem ve ıslaklık hasar ve zararlara sebep olabileceğinden fişten çıkarın ve sonrasında da dikkatli olunuz.
- Bu cihaz, aşırı ısınmayı önlemek için kendi kendini sınırlamayan bir termal güç kesme emniyet tertibatına sahiptir. Cihazınız kapanırsa fişini prizden çekiniz ve soğumaya bırakınız.

DİKKAT: Termal güç kesme devresinin yanlışlıkla sıfırlanması yüzünden tehlike yaşamamak için bu cihazın beslemesi, zamanlayıcı gibi harici bir anahtarlama cihazı ile yapılmamalıdır veya elektrik şirketi tarafından düzenli olarak açılıp kapatılan bir devreye bağlanmamalıdır ya da elektrik beslemesinin istikrarsız olduğu ya da kapanabileceği bir prize bağlanmamalıdır.

Ek koruma olarak banyo odasına besleyen elektrik devresinde beyan değeri 30 mA'ı aşmayan artık çalışma akımlı bir artık düzeni (RCD)'nin kullanıldığı bir tesisatın bulundurulması tavsiye edilir.

- Tamir ve yedek parça için, size en yakın FANSET yetkili servisine başvurunuz.
- Kablonun izolasyonunu ve yapısını bozmayınız. Kablo hasar gördüğü takdirde, FANSET yetkili servisi tarafından değiştirilmelidir. Cihazı hasarlı kablo ile kullanmayınız.
- Cihazı sadece kullanma kılavuzunda tarif edildiği gibi kullanınız, başka bir amaçla kullanmayınız.
- Bu cihazı, saçta şekil vermek haricinde başka bir amaç için kullanmayınız.
- Cihazın hiçbir parçasında herhangi bir yağlayıcı, temizlik malzemesi, parlaticı veya oda spreyi kullanmayınız.

- Cihazınızın kullandığınız esnada sıvı ve gaz formulu şekillendirici veya diğer ürünleri püskürtmeyiniz.
- Cihazınızın fişini prizde takılı bırakmayınız. Cihazınızı taşımadan, temizlik ve bakım işlerine başlamadan önce kapatınız ve fişini prizden çekiniz.
- Fişi ıslak elle tutmayınız. Serin ve kuru bir ortamda muhafaza ediniz. Asla elleriniz ıslakken kullanıma başlamayınız.
- Cihazınızı kablosundan çekmeyiniz, taşımayınız veya sürüklemeyiniz. Kablonun üzerine kapı kapatmayınız. Cihazınızı, kabloya dolaşacak şekilde hareket ettirmeyiniz. Kablonun masanın kenarından sarkmasına veya sıcak yüzeylere değmesine asla izin vermeyiniz.
- Fişi prize takmadan veya prizden çıkarmadan önce cihaz daima "KAPALI" konuma getirilmelidir.
- Prizden çıkarmak için asla kablodan çekmeyin, bunun yerine fişi kavrayın ve çıkarmak için çekiniz.
- Cihazınızın çocuklar tarafından oyuncak amaçlı kullanılmasına izin vermeyiniz. Çocukların yanında cihazınızı kullanırken dikkat ediniz.
- Cihazınızı soba, fırın ve benzeri ısı kaynaklarından uzak tutunuz. Cihaz kablosunun sıcak yüzeyle temasından kaçınınız ve kaldırmadan önce tamamen soğumasına dikkat ediniz.
- Yanıcı sıvı veya gaz bulunan yerlerin yakınında cihazınızla çalışmayınız. Cihazınızı yanıcı maddelerden uzak tutunuz.
- Cihazınızı temizlik ya da başka bir amaçla su veya başka bir sıvıya KESİNLİKLE daldırmayınız.
- Cihazınızı kullandıktan sonra, fişini çekin ve cihazın tamamen soğumasını bekleyiniz.
- Cihazınızın fişini işi bittiğinde, aksesuarları takıp çıkartmadan önce, bakım ve temizliğini yapmadan önce MUTLAKA prizden çekiniz.
- Hava giriş ve çıkış bölümleri cihazın aşırı ısınma ve hasar durumlarının önlenmesi için kapatılmamalı ve herhangi bir cisimle engellenmemelidir.
- Belirtilen uyarıya aykırı olarak kesilen hava akışı aşırı ısınma yaratacağından cihazın içindeki termal kesici otomatik olarak çalışmayı durduracak ve cihaz kapanacaktır. Birkaç dakika soğuduktan sonra cihaz tekrar kullanım için kendiliğinden hazır hale gelecektir.
- Saçlarınızı içine çekme riskine karşı cihazı kullanırken saçınızı bu hava giriş/çıkış bölümlerinden uzak tutunuz.
- Cihazınızın güvenli bir şekilde kullanımı ve tehlikeleri hakkında nezaret edildikleri veya eğitim verildikleri sürece 8 yaş ve üstü çocuklar ile fiziksel, duygusal veya zihinsel yetenekleri tam gelişmemiş veya tecrübe ve bilgi eksiği bulunan insanlar tarafından kullanılabilir. Çocuklar cihaz ile oynamamalıdır. Temizleme ve kullanıcı bakım işlemleri kendilerine nezaret eden biri olmadığı sürece çocuklar tarafından gerçekleştirilmemelidir. Sürekli gözetim altında olmayan 3 yaşından küçük çocuklar uzak tutulmalıdır.
- Gözetimsiz bırakıldığında ve birleştirilme, parçalara ayrılma veya temizleme öncesi cihaz her zaman güç kaynağından ayrılmalıdır.
- Çocukların denetimsiz olarak cihazı kullanmasına izin verilmemelidir.
- Cihaz ve kablosunu 8 yaşından küçük çocukların erişemeyeceği bir yerde bulundurunuz.
- Uzatma kablosu kullanmayınız.
- 60 dereceyi aşan sıcaklıklarda saklamayınız.

İLK KULLANIMDAN ÖNCE

- Cihaz üzerinde var olan tüm ambalaj malzemelerini ve tanıtım etiketlerini çıkarın.
- Kullanmadan önce tüm talimatları okuyun. Sudan uzak tutun.

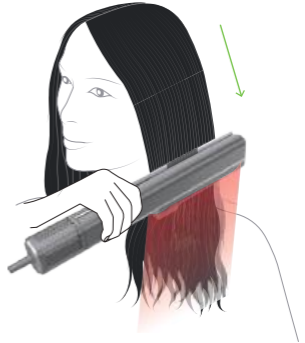
KULLANIM

Cihazınızı çalıştırdıktan sonra hava hızı ve ısı ayarlarını yaptıktan sonra kollar tamamen kapatılıncaya kadar cihaz normal modda hava ve ısı akışı sağlar. Kollar tam olarak kapatıldığında ayarlanmış olan ısı ve hava akışını sağlar.

Düzleştiriciniz ıslak saçta değil, havluyla nemi alınmış saçta uygulanmak üzere tasarlanmıştır. Havluyla kuruladıktan sonra, saçınızı bir fırça veya tarakla açın.

Islak Saç Düzleştirme

- Havluyla nemi alınmış saçınızı bir fırça veya tarakla açın.
- Cihazın fişini prize takın.
- Cihaz üzerindeki çalıştırma düğmesine basılı tutarak açın. (⏻)
- Cihaz üzerindeki mod ayar düğmesine bastıktan sonra ısı ayar kademe düğmesi (60°C-80°C-100°C) ve üfleme hız ayar düğmesini kullanarak üfleme hızını ve ısı ayarını yapın.
- Saçınızı düzleştirmeye başlamadan önce düzleştiricinizi kolları kilitli olarak veya sadece kapalı tutarak saç diplerinizin kurutma işlemini tamamlayabilirsiniz. Kolları kilitlemek ve kilidi açmak için kilit tuşunu kaydırın.
- Optimum deneyim için maksimum hava akışı ve daha yüksek bir sıcaklık kullanın ve hava akışını saç köklerinize doğru yönlendirin.
- Kolların kilidini açın ve düzleştiricinizi ıslak modu ayarlamak için mod tuşuna bir kez basınız.
- Düzleştiricinizde saç tipinize ve şekillendirme tercihinize göre değiştirebileceğiniz 3 kademeli sıcaklık seçenekleri vardır. Daha ince saçlar için daha düşük sıcaklıklar, daha kalın saçlar için daha yüksek sıcaklıklar kullanın.
- Düzleştiricinizi hava akışı aşağı doğru yönlendirilecek şekilde tutun ve saç tutamlarını plakaların arasına yerleştirin. Her bölüm kuruyana kadar tekrarlayın. Hava akışı ve sıcaklık ayarlarını gerektiği gibi değiştirin.
- Islak saç şekillendirme için 1.mod seçeneği ile max hava hızı +60°C önerilir.



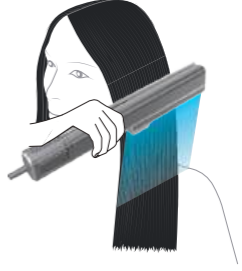
Kuru Saç Şekillendirme

- Kolların kilidini açın ve düzleştiricinizi kuru moda ayarlamak için mod tuşuna iki kez basınız.
- Kuru saç modunda düzleştiriciniz 3 kademeli sıcaklık seçeneklerine ve ihtiyaç duyulduğunda bir üst mod olan boost (max) özelliğine sahiptir
- Kuru saç şekillendirirken bir kademe daha fazla ısı için seçim yapın.
- Kuru saç şekillendirme için 2. mod seçeneği ile max hava hızı +100°C önerilir.



Soğutma Modu

- Tarzınızı ayarlamak için soğuk hava üfleme tuşuna basarak soğuk modu kullanın. Düzleştiricinizi kolları kapalı tutun ve hava akışını sabitlemek için saç kökünden doğru aşağı yönlendirin.



Bekleme Modu

Saç düzleştiriciniz, kollar açık şekilde 8 saniyeden uzun süre kullanılmadan açık kalması durumunda cihazınız enerji tasarrufu sağlamak için bekleme moduna geçecektir. Kolları açıp kapattığınızda yeniden çalışmaya başlayacaktır. Kolları kapattığınız anda hava akışı azalacak, ardından artacaktır.

TEMİZLİK ve MUHAFAZA

- Yağlama gerektirmez.
- Tüm havalandırma deliklerini ve açıklıklarını kir ve tozdan uzak tutunuz.
- Temizlemenin gerekli olması durumunda cihazın güç kaynağıyla olan bağlantısını kesin,soğumasını bekleyin ve dış kısmını bir bezle siliniz.
- Herhangi bir anormal durum meydana gelirse, cihazın fişini çekiniz. Soğumasını bekleyin ve onarım için yalnızca FANSET yetkili servislerine müracaat ediniz.Tüketici tarafından herhangi bir onarım girişiminde bulunulmamalıdır.
- Cihazınızı,elektrik kablosunu veya fişini kesinlikle suya veya başka bir sıvıya batırmayınız ve yıkamayınız.

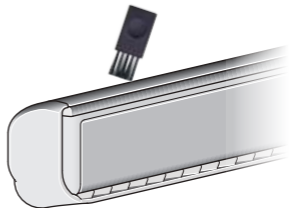
TEMİZLİK ve MUHAFAZA

- Cihazınızın dış yüzeyini yumuşak kuru bir bez ile silip, kurulayabilirsiniz. **KESİNLİKLE** sert ve aşındırıcı temizlik maddeleri kullanmayınız.
- Cihazınızı kaldırmadan önce soğumasını bekleyin ve kuru bir ortamda muhafaza ediniz.
- Güç kablosunun çekilmesine , bükülmesine izin vermeyin. Kabloyu asla cihazın etrafına sıkıca sarmayın.Cihazın giriş noktasında hasar meydana gelerek cihazın kopmasına ve kısa devreye neden olacaktır.Kabloyu sık sık kontrol ediniz. Cihaz hasar görürse, aralıklı olarak durursa veya çalışırsa kullanmayı hemen bırakınız.
- Kablonun cihaza giriş noktasında sarkmasına veya gevşek ve düz durmasına izin veriniz.
- Cihazınızı kullanmadığınız zamanlarda soğumaya bırakın ve ardından çocukların erişemeyeceği,güvenli ,kuru bir yerde saklayın. Kesinlikle fişini prizde bırakmayınız.
- Ürünü kullanmadığınız durumlarda özel saklama kutusunda düzgün bir şekilde muhafaza edebilirsiniz.
- **KAPATILDIKTAN SONRA MOTOR 6 SANİYE ÇALIŞMAYA DEVAM EDECEKTİR. BU NEDENLE KAPATTIKTAN SONRA MOTORUN GÜRÜLTÜSÜNÜ DUYSUN NORMALDİR.**
- **KAPATTIKTAN SONRA FİŞTEN HEMEN ÇIKARMAMANIZ VE 6 SANİYEDEN FAZLA FİŞTE TUTMANIZ KESİNLİKLE TAVSİYE EDİLİR.**

Üstün şekillendirme performansını sürdürebilmek için saç ürünü kalıntıları ve birikintilerden arındırılması önemlidir. Düzenli bakım, cihazınızın performansını optimize eder.

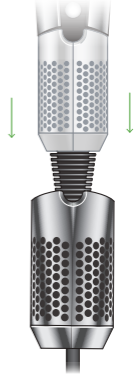
Plakaların Temizlenmesi

Zamanla gergi çubuklarında saç ürünleri kalıntıları birikebilir. Bu çubuklar, her bir kolun iç kısmının üst kısmında bulunur ve temiz tutulmaları oldukça önemlidir. Kalıntıları tamamen temizlemek kutu içerisinde bulunan fırçayı kullanabilirsiniz.

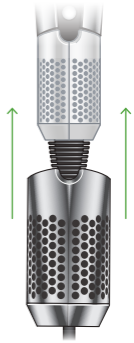


TEMİZLİK ve MUHAFAZA**Hava Izgarasının Temizlenmesi**

Izgarayı temizlemeden önce saç düzleştiricinizin fişini çekin ve soğumasını bekleyin. Bir elinizle düzleştiricinin gövdesini, diğer elinizle izgarayı tutun. Izgarayı ok yönünde aşağıya doğru çekerek yerinden çıkarın. Nemli bir bez ile izgarayı silin ve kutu içerisinde bulunan fırça ile metal hava izgarasını temizleyin.

**Hava Izgarasını Yerine Takma**

Izgaranın temizliği yapıldıktan sonra cihazın gövdesine doğru ok yönünde iterek yerleştirin ve yerine oturduğundan emin olun.



TÜKETİCİ HAKLARI

- Malın bütün parçaları dahil (kullanım hatalarından kaynaklanan kırılmalar hariç) olmak üzere tamamı firmamızın garantisi kapsamındadır.
- Malın garanti süresi içerisinde arızalanması durumunda, tamirde geçen süre garanti süresine eklenir. Malın tamir süresi en fazla 20 iş günüdür. Bu süre, mala ilişkin arızanın servis istasyonuna, servis istasyonunun olmaması durumunda, malın satıcısı, bayii, acentesi, temsilciliği, ithalatçısı veya imalatçısından birisine bildirim tarihinden itibaren başlar. Malın arızasının 10 iş günü içerisinde giderilmemesi halinde, üretici veya ithalatçı; malın tamiri tamamlanıncaya kadar, benzer özelliklere sahip başka bir malı tüketicinin kullanımına tahsis etmek zorundadır.
- Malın ayıplı olduğunun anlaşılması durumunda tüketici, 6502 sayılı Tüketicinin Korunması Hakkında Kanununun 11. maddesinde yer alan;
 - Sözleşmeden dönme,
 - Satış bedelinden indirim isteme,
 - Ücretsiz onarılmasını isteme,
 - Satılanın ayıpsız bir misle ile değiştirilmesini isteme haklarından birini kullanabilir.
- Tüketicinin ücretsiz onarım hakkını seçmesi durumunda; işçilik masrafı, değiştirilen parça bedeli ya da başka herhangi bir ad altında hiçbir ücret talep etmeksizin tamiri yapılacaktır.
- Tüketicinin, ücretsiz onarım hakkını kullanması halinde;
 - Garanti süresi içinde tekrar arızalanması,
 - Tamiri için gereken azami sürenin aşılması,
 - Tamirinin mümkün olmadığı, yetkili servis istasyonu, satıcı, üretici veya ithalatçı tarafından bir raporla belirlenmesi, durumlarında tüketici malın bedel iadesini, ayıp oranında bedel indirimini veya imkan varsa malın ayıpsız misli ile değiştirilmesini talep edebilir.
- Sarf malzemeleri ve kullanıma bağlı olarak eskiyen, yıpranan kirlenme nedeniyle işlevini yitiren parçalar ve bu parçaların işlevlerini yitirmesi nedeniyle oluşan hasar ve arızalar garanti kapsamı dışındadır.
- Malın kullanma kılavuzunda yer alan hususlara aykırı kullanılmasından kaynaklanan arızalar garanti kapsamı dışındadır.
- Yanlış kullanımdan meydana gelen hasar ve arızalar garanti kapsamı dışındadır.
- Voltaj düşüklüğü veya fazlalığı, hatalı elektrik tesisatı, farklı voltajda kullanma nedeniyle meydana gelen arızalar garanti kapsamı dışındadır.
- Yetkisiz kişiler tarafından yapılan tamir neticesinde oluşan arızalar garanti kapsamı dışındadır.

TÜKETİCİ HAKLARI

- Cihazın veya cihaz parçalarının düşürmesinden kaynaklanan arızalar garanti kapsamı dışındadır.
- Satıcı / bayi tarafından kaşelenip imzalanmayan garanti belgeleri geçersizdir.

Tüketici, garantiden doğan haklarının kullanılması ile ilgili olarak çıkabilecek uyuşmazlıklarda yerleşim yerinin bulunduğu veya tüketici işleminin yapıldığı yerdeki Tüketici Hakem Heyetine veya Tüketici Mahkemesine başvurabilir.

- Cihazın veya cihaz parçalarının düşürmesinden kaynaklanan arızalar garanti kapsamı dışındadır.
- Satıcı tarafından bu Garanti Belgesinin verilmemesi durumunda tüketici, T.C. Ticaret Bakanlığı Tüketicinin Korunması ve Piyasa Gözetimi Genel Müdürlüğüne başvurabilir.

Dear FANTOM user;

Thanks for your chosen for our Fantom Jolie HS 1500 hair straightener device is manufactured in modern facilities. By purchasing this product, you shown your confidence to FANTOM brand. Our goal is to offer you better and higher quality. If you use the product you have purchased in accordance with the user manual, its performance and life will be long. In case of malfunctions regarding our products, please apply to the nearest FANSET Authorized Service with the product warranty certificate.

Also, contact us for any information by 444 57 70.

We wish you to use it in good days.

Regards..

FANSET Danışma Hattı

 **444 57 70**

 **servis@fanset.com**

PURPOSE OF USAGE

The appliance is designed for household use only. Do not use for industrial or commercial purposes.



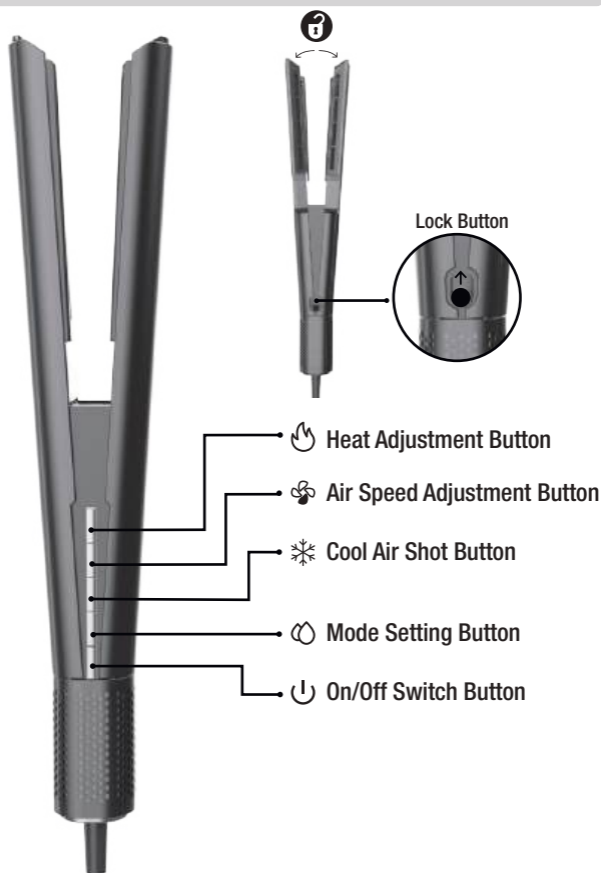
1- Power Cord

2- Air Inlet Grill

3- Control Panel

4- Hair Styler Motor Body

Control Panel

**Control Buttons:**

Heat Adjustment Button: Each time the button is pressed, the heat level increases by one level. There are 3 heat setting levels. The set temperature level can be monitored through the lights inside the button.

Air Speed Adjustment Button: Each time the button is pressed, the air speed level increases by one level. There are 3 air speed adjustment levels. The set airspeed level can be monitored through the lights inside the button.

Cool Air Shot Button: Pressing once switches to cold wind mode only, pressing any button cancels it.

Mode Adjustment Button: Used for selecting wet and dry modes. The 1st mode is for dry hair, the 2nd mode is for wet hair, and the 3rd mode is to exit the mode adjustment setting.

On/Off Button: Used to turn the device on and off. It is pressed for 1 second.

READ BEFORE USING THE DEVICE, IF THESE INSTRUCTIONS ARE NOT FOLLOWED, ANY WARRANTY IS VOID.

The device is for domestic use, do not use for commercial or industrial purpose.

- Make sure that the voltage on the power name plate of the device corresponds to the voltage of your network.
- Use your device in a grounded socket with the right currency. The plug has to be protected with MIN. 10 amperes.
- When the device is used in a bathroom, unplug it and be careful afterwards, as humidity and wetness in the environment during use may cause damage. The proximity of the device to water can pose a hazard, even when turned off.



WARNING: Do not use this device in a bathtub, shower, washbasin, or other water-containing or humid environment.

- Please do not let your device get wet. Do not get water inside and do not handle with wet hands. If it gets wet, unplug your device and leave it to dry after dehumidifying it with a dry cloth.
 - When you use it in your bathroom, unplug it and be careful afterwards as humidity and wetness in the environment can cause damage and damage after use.
 - This device is equipped with a non-self-resetting thermal cut-off safety device to prevent overheating. If your device turns off, unplug it and let it cool.
- CAUTION: To avoid danger from accidental resetting of the thermal power cut-off circuit, this device must not be powered by an external switching device such as a timer, or connected to a circuit that is regularly switched on and off by the power company, or connected to an outlet where the power supply is unstable or could shut down.**

As additional protection, it is recommended to have an installation using a residual operating current (RCD) with a rated residual operating current not exceeding 30 mA in the electrical circuit supplying the bath room.

- For repair and spare parts, apply to your nearest Fanset authorized service.
- Do not disturb the insulation and structure of the cable. If the cable is damaged, it must be replaced by Fanset authorized service.
- Do not use the device with a damaged cable. Use your device by the user's guide shown. Do not use it for any other purpose.
- Do not use this appliance for any purpose other than styling your hair.
- Do not use any lubricant, cleaning agent, polish or air freshener on any part of the device.
- Do not spray liquid or gaseous styling or other products while using your device.

Unplug your device before doing any maintenance or before cleaning. Do not leave your device plugged in.

- Do not touch the plug with wet hands. Store in a cool and dry environment. Never start use with wet hands.
- Do not pull, carry and drag your device from the cable. Do not move your device as it will coil the cable.
- Do not let the cable be squashed under a door. Never let the cord hang over the edge of the table or never let it touch hot surfaces.
- The device should always be turned 'OFF' before plugging or unplugging from outlet. Never pull cord to disconnect from outlet, instead, grasp plug and pull to disconnect.
- Keep children away from device. Do not allow them to play with the device because it is not a toy.
- Keep the machine away from direct heat such as; stove, oven, etc. Do not allow cord to touch hot surface. Allow the iron to cool completely before storing.
- Do not work near inflammable or explosive fluids or gas. Keep your device away from burning materials.
- NEVER immerse the device in water or other liquids for cleaning or for other purpose.
- After using, remove the plug from the wall socket and allow it to cool down.
- ALWAYS unplug from outlet when not in use or during maintenance and cleaning.
- The air inlet and outlet sections should not be covered or obstructed by any object to prevent overheating and damage to the device.
- Since the interrupted air flow in violation of the specified warning will cause overheating, the thermal cut-out inside the device will automatically stop working and the device will turn off. After a few minutes of cooling, the device will automatically be ready for use again.
- This device can be used by children aged from 8 years and above and persons with reduced physical, sensory or mental capabilities or lack of experience and knowledge if they have been given supervision or instruction concerning use of the device in a safe way and understand the hazards involved. Children shall not play with the device. Cleaning and user maintenance shall not be made by children without supervision. Children under the age of 3 who are not under constant supervision should be kept away. Keep the appliance and its cord out of reach of the children less than 8 years
- Always disconnect the device from the supply if it is left unattended and before cleaning.
- Do not allow children to use the device without supervision
- Close supervision is necessary for this appliance being used by or near children.
- Do not use an extension cord.
- Do not store it in temperatures exceeding 140°F (60°C).

BEFORE THE FIRST USE

- Remove all packaging materials and any promotional stickers.
- Read all instructions before using keep away from water.

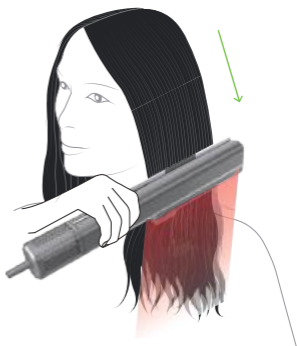
USING THE DEVICE

After turning on your device and adjusting the air speed and heat settings, the device provides air and heat flow in normal mode until the arms are completely closed. When the arms are fully closed, it provides the set heat and air flow.

Your straightener is designed to be applied to towel-dried hair, not wet hair. Once towel-dried, detangle your hair with a brush or comb.

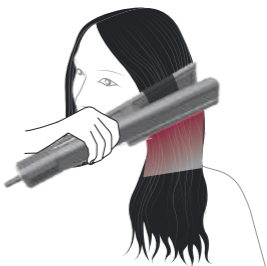
Wet Hair Straightening

- Detangle your towel-dried hair with a brush or comb.
- Put the plug in the wall socket.
- Press and hold the start button on the device. (⏻)
- After pressing the mode setting button on the device, adjust the air speed and temperature using the temperature adjustment level button (60°C-80°C-100°C) and the air speed adjustment button.
- Before starting to straighten your hair, dry your roots with the arms of your straightener closed. You can use your straightener with the arms locked or just hold them closed
- For the optimum experience, use maximum airflow and a higher temperature, and direct the airflow towards your roots.
- Unlock the arms and press the mode button once to set your straightener to wet mode.
- Your straightener will give you a choice of temperatures that you can change according to your hair type and styling preference. Use lower temperatures for finer hair, and higher temperatures for thicker hair.
- Hold your straightener so that the airflow is directed downwards and start to pass sections of hair through the arms. Repeat until each section is dry. Change the airflow and temperature settings as required.
- For wet hair styling, the 1st mode option with maximum airspeed and +60°C is recommended.



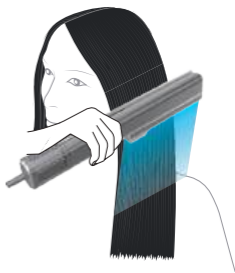
Dry Hair Styling

- Unlock the arms and press the mode button twice to set your straightener to dry mode.
- In dry mode, your straightener has a choice of temperatures and an additional Boost(max) when needed.
- For one level more temperature when styling dry hair, choose an additional level of temperature.
- For dry hair styling, the 2nd mode option with maximum airspeed and +100°C is recommended.



Cool Mode

- Use cool mode to set your style. Hold your straightener with the arms shut and direct the airflow down the hair section to smooth and set.



Standby Mode

If your hair straightener is left on for more than 8 seconds with the arms open without being used, it will switch to standby mode to save energy. It will start working again when you open and close the arms. As soon as you close the arms, the air flow will decrease and then increase.

CLEANING and MAINTENANCE

- No lubrication is needed.
- Keep all vents and openings clear of dirt and dust.
- If cleaning becomes necessary, disconnect the device from the power source, allow to cool and wipe exterior with a cloth.
- If any abnormal condition occurs, unplug the device, allow it to cool, and return it to FANSET services for repair.
- Never immerse or wash your device, power cord or plug in water or any other liquid.
- You can wipe the outer surface of your device with a soft dry cloth and dry it. NEVER use harsh and abrasive cleaning materials.
- Allow your device to cool down before putting it away and store it in a dry environment.

CLEANING and STORAGE

- Do not allow the power cord to be pulled or bent. Never wrap the cord tightly around the device. Damage may occur at the input point of the device, causing the device to break and cause a short circuit.
- Check the cable frequently. If damage appears or the device stops intermittently or If it works, stop using it immediately.
- Allow the cable to hang loose or lie loose and straight at the point of entry into the device.
- Allow your device, let it cool down and then store it in a safe, dry place out of reach of children.

Never leave the plug in the socket when you are no using your device.

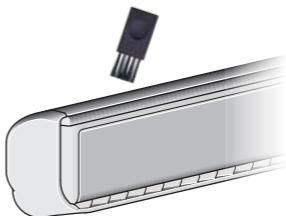
- You can store the product and its accessories neatly in the special storage box when not in use.
- AFTER SWITCHING OFF, THE MOTOR WILL CONTINUE TO WORK FOR 6 SECONDS. SO IT IS NORMAL TO HEAR THE MOTOR ROAR AFTER SWITCHING OFF. THINKING THE LIFE OF THE PRODUCT, AFTER SWITCHING OFF, IT IS STRONGLY RECOMMENDED NOT TO UNPLUG IT IMMEDIATELY AND KEEP IT PLUGGED IN FOR MORE THAN 6 SECONDS.

To maintain superior styling performance, it is important to remove hair product residue and debris. Regular maintenance optimizes your device's performance.

Cleaning the Tension Bars

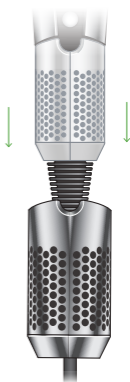
Over time, hair product residue may build up on the tension bars. These bars sit at the top of the inside of each arm and it's important to keep them clean and free from debris.

Use a brush in the box to completely clean the away any debris.

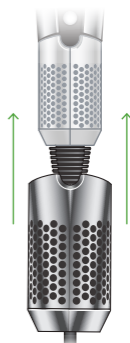


CLEANING and STORAGE**Cleaning the Grill**

Before cleaning the grill, unplug your hair straightener and wait for it to cool. Hold the body of the straightener with one hand and the grill with the other. Remove the grill by pulling it downwards in the direction of the arrow. Wipe the grille with a damp cloth and clean the metal air grille with the brush included in the box.

**Replacing the Grille**

After cleaning the grill, place it by pushing it towards the body of the device in the direction of the arrow and make sure it fits into place.





Listeye Ulaşmak İçin Lütfen Kodu Okutunuz
Please Scan The Code To Access The List

TEKNİK ÖZELLİKLER / TECHNICAL INFORMATION

JOLIE HS 1500
Gerilim / Voltage : 220-240 V AC
Frekans / Frequency : 50/60 Hz
Güç / Power : 1500 WMax.
Class II

Net Ağırlık : 670 gr

MADE IN P.R.C



RoHS2
2011/65/EU

GARANTİ BELGESİ

1. Garanti süresi, teslim tarihinden itibaren başlar ve üç yıldır.
2. Malın bütün parçaları dahil (kullanım hatalarından kaynaklanan kırılmalar hariç) olmak üzere tamamı firmamızın garantisi kapsamındadır.
3. Malın garanti süresi içerisinde arızalanması durumunda, tamirde geçen süre garanti süresine eklenir. Malın tamir süresi en fazla 20 iş günüdür. Bu süre, mala ilişkin arızanın servis istasyonuna, servis istasyonunun olmaması durumunda, malın satıcısı, bayii, acentesi, temsilciliği, ithalatçısı veya imalatçısından birisine bildirim tarihinden itibaren başlar. Malın arızasının 10 iş günü içerisinde giderilmemesi halinde, üretici veya ithalatçı; malın tamiri tamamlanıncaya kadar, benzer özelliklere sahip başka bir malı tüketicinin kullanımına tahsis etmek zorundadır.
4. Malın ayıplı olduğunun anlaşılması durumunda tüketici, 6502 sayılı Tüketicinin Korunması Hakkında Kanununun 11. maddesinde yer alan;
 - Sözleşmeden dönme,
 - Satış bedelinden indirim isteme,
 - Ücretsiz onarılmasını isteme,
 - Satılanın ayıpsız bir misle ile değiştirilmesini isteme haklarından birini kullanabilir.
5. Tüketicinin ücretsiz onarım hakkını seçmesi durumunda; işçilik masrafı, değiştirilen parça bedeli ya da başka herhangi bir ad altında hiçbir ücret talep etmeksizin tamiri yapılacaktır.
6. Tüketicinin, ücretsiz onarım hakkını kullanması halinde;
 - Garanti süresi içinde tekrar arızalanması,
 - Tamiri için gereken azami sürenin aşılması,
 - Tamirinin mümkün olmadığının, yetkili servis istasyonu, satıcı, üretici veya ithalatçı tarafından bir raporla belirlenmesi, durumlarında tüketici malın bedel iadesini, ayıp oranında bedel indirimini veya imkan varsa malın ayıpsız misli ile değiştirilmesini talep edebilir.
7. Sarf malzemeleri ve kullanıma bağlı olarak eskiyen, yıpranan kirlenme nedeniyle işlevini yitiren parçalar ve bu parçaların işlevlerini yitirmesi nedeniyle oluşan hasar ve arızalar garanti kapsamı dışındadır.
8. Malın kullanma kılavuzunda yer alan hususlara aykırı kullanılmasından kaynaklanan arızalar garanti kapsamı dışındadır.
9. Yanlış kullanımdan meydana gelen hasar ve arızalar garanti kapsamı dışındadır.
10. Voltaj düşüklüğü veya fazlalığı, hatalı elektrik tesisatı, farklı voltajda kullanma nedeniyle meydana gelen arızalar garanti kapsamı dışındadır.
11. Yetkisiz kişiler tarafından yapılan tamir neticesinde oluşan arızalar garanti kapsamı dışındadır.
12. Cihazın veya cihaz parçalarının düşürmesinden kaynaklanan arızalar garanti kapsamı dışındadır.
13. Satıcı / bayi tarafından kaşelenip imzalanmayan garanti belgeleri geçersizdir.
14. Tüketici, garantiden doğan haklarının kullanılması ile ilgili olarak çıkabilecek uyuşmazlıklarda yerleşim yerinin bulunduğu veya tüketici işleminin yapıldığı yerdeki Tüketici Hakem Heyetine veya Tüketici Mahkemesine başvurabilir.
15. Satıcı tarafından bu Garanti Belgesinin verilmemesi durumunda tüketici, T.C. Ticaret Bakanlığı Tüketicinin Korunması ve Piyasa Gözetimi Genel Müdürlüğüne başvurabilir.

GARANTİ BELGESİ

Seri No.:

Bu Belgenin kullanılmasına ; 6502 Sayılı Tüketicinin Korunması Hakkında Kanun ve bu Kanuna dayanılarak yürürlüğe konulan Garanti Belgesi Uygulama Esaslarına Dair Yönetmelik uyarınca, T.C Ticaret Bakanlığı Tüketicinin Korunması ve Piyasa Gözetimi Genel Müdürlüğü tarafından izin verilmiştir.

İMALATÇI / İTHALATÇI FİRMANIN

ÜN VANI : FANSET ELEKTRİKLİ EV ALETLERİ
SAN. VE TİC. A.Ş.

MERKEZ ADRESİ : Halkalı Merkez Mah. Sönmez Sok.
No: 8/1 34303
Küçükçekmece / İSTANBUL

TELEFONU : 0212 697 57 70
: 0212 548 98 78

FİRMA YETKİLİSİNİN

İM ZASI - KAŞESİ

: 
FANSET ELEKTRİKLİ EV ALETLERİ SAN. VE TİC. A.Ş.
Halkalı Merkez Mah. Sönmez Sok. No:8/1 34303
Küçükçekmece-İstanbul
Tel: (0212) 697 57 70 (pbx) • Fax: (0212) 548 98 78

ÜRÜNÜN

CİNSİ : SAÇ DÜZLEŞTİRİCİ

MARKASI : FANTOM

MODEL/TİP : HS 1500

BANDROL VE SERİ NO :

ÜRETİM AY/YIL : 09/24

GARANTİ SÜRESİ : ÜÇ YIL

AZAMİ TAMİR SÜRESİ : 20 İŞ GÜNÜ

SATICI FİRMANIN

ÜN VANI :

ADRESİ :

TELEFONU :

TELEFAKSI :

FATURA TARİH VE NO :

TESLİM TARİHİ VE YERİ :

TARİH - İMZA - KAŞE



Fanset Elektrikli Ev Aletleri San. ve Tic. A.Ş.

Halkalı Merkez Mahallesi Sönmez Sokak

No:8/1 34303 Küçükçekmece - İstanbul - Türkiye

T. +90212 697 57 70 (pbx) T. 444 5 770 F. +90212 548 98 78

www.fanset.com - info@fanset.com